

Cercetări arheologice în așezările rurale medievale de la Borniș

Com. Dragomirești, jud. Neamț (secolele XV-XVII)

Prin valorificarea rezultatelor obținute în urma săpăturilor arheologice efectuate în așezări rurale medievale, cunoștințele referitoare la unele aspecte din viața acestora au fost substanțial îmbogățite. Cu toate acestea, anumite zone ale Moldovei, cum ar fi cea a Neamțului, de pildă, nu au beneficiat de cercetări arheologice de amploare, fapt ce ne-a determinat, printre altele, să întreprindem săpături în așezările rurale medievale de la Borniș, com. Dragomirești, jud. Neamț.

Pe teritoriul satului Borniș au fost depistate prin cercetări de suprafață trei așezări rurale medievale, care au fost identificate, pe baza datelor certe din documentele de cancelarie și a toponimiei existente, cu Negoiești, Mălești și Obîrșia¹. În toate cele trei sate medievale au fost întreprinse săpături arheologice, de proporții reduse în cazul Măleștilor și Obîrșiei, și mult mai ample în siliștea Negoieștilor².

În vara anului 1979 săpăturile arheologice s-au concentrat, îndeosebi, în așezarea Negoiești, la Mălești fiind efectuat doar un simplu sondaj.

În cele ce urmează prezentăm principalele rezultate ale cercetărilor întreprinse în așezările medievale Negoiești și Mălești.

I. *Așezarea feudală Negoiești*, situată la circa 1 000—1 200 m sud-vest de vatra actuală a satului Borniș, este amplasată pe o terasă joasă, mărginită spre vest de un fir de apă, ce a dat zonei mlăștinoase din apropiere numele de Valea Neagră. Locul pe care s-au desfășurat cercetările este cunoscut actualmente sub numele de „Siliște“.

În campania din anul 1979 așezarea medievală a fost cercetată prin 3 secțiuni, cu lungimi cuprinse între 30 și 115 m și cu lățimea de 1 m, orientate perpendicular pe pantele terasei, pe direcția ENE 1350°/00—VSV 4850°/00. În funcție de complexele interceptate pe traiectul șanțurilor au fost făcute lărgirile necesare, casele avînd următoarele dimensiuni : 2 m×2,50 m, 3,50 m×4,00 m,

4,00 m×5,80 m, 4,00 m×1,50 m, 3,50 m×3,00 m și 3,50 m×1,50 m. Ca urmare a cercetărilor întreprinse, suprafața totală investigată a fost de peste 400 m².

Săpăturile au permis precizări privind situația stratigrafică din zona cercetată și, în același timp, au confirmat constatările stabilite anterior.

Stratigrafia suprafeței investigate se prezintă astfel : după solul arabil, cu o grosime medie de 0,20—0,25 m, urmează un sol negru-măzăros de circa 0,20—0,45 m, care conține resturi de locuire din secolele XVI—XVII. Sub acesta din urmă se observă o depunere de culoare cenușie, cu o grosime de 0,25—0,30 m, corespunzătoare nivelului de locuire din secolele XIV—XV.

Pe lângă materialele feudale din secolele XIV—XVII, în zona nord-estică a așezării s-au semnalat și resturi de locuire, destul de sporadice, din secolele IV—V e.n. Acestea nu constituie însă, în zona cercetată, un nivel arheologic distinct, ele fiind antrenate atît în stratul vegetal, cît și în depunerile feudale.

În vara anului 1979 au fost descoperite cinci locuințe, două cuptoare și o groapă cu resturi menajere, care au fost numerotate în ordinea descoperirii lor (fig. 1).

Cercetările din anul acesta întăresc unele afirmații exprimate anterior în legătură cu dispoziția locuințelor în cadrul așezării. Ca și în anii precedenți, locuințele sînt grupate, ocupînd zonele terasate natural datorită configurației terenului. De asemenea, prin cercetările recente se confirmă și acele observații potrivit cărora locuințele nu sînt amplasate niciodată pe pante, ci numai în zonele terasate natural.

Locuința XII este un semibordei de formă rectangulară, cu laturile de 2,20×2,45 m. Podeaua, constituită din solul natural, se afla la adîncimea de 1,20 m față de nivelul actual al solului și nu prezenta denivelări. În colțul de nord-est al locuinței se afla vatra, construită direct pe podeaua din lut bătătorit.

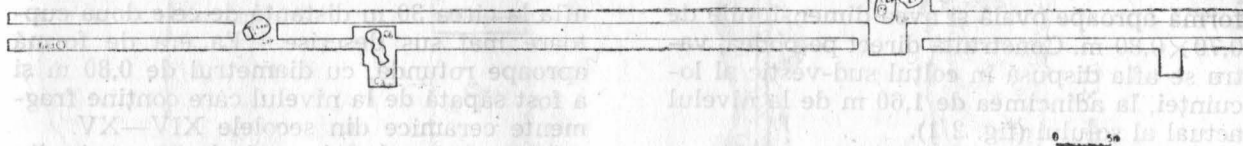


Fig. 1. Borniș, "Siliște". Planul săpăturilor din 1979.

Ea era dispusă aproape în diagonală față de orientarea locuinței și prezenta un contur neregulat, cu dimensiunile de circa $1,00 \times 1,20$ m. Pe două din laturile locuinței au fost sesizate urmele a două gropi de la parii ce susțineau acoperișul și pereții.

În interiorul semibordeiului s-au găsit în-deosebi fragmente ceramice (fig. 4/1—4, 6, 9), un vas întregibil (fig. 4/5), oase de animale, lipituri arse, precum și câteva obiecte de fier. Între acestea din urmă menționăm câteva cuie și un mîner torsionat, care provine, probabil, de la un cuțit de pielărie. În mod deosebit se remarcă un cuțit, cu lama aproape dreaptă, având plăselele de lemn prinse de mîner prin nituri subțiri. Mînerul prezintă la



Fig. 2. Borniș, "Siliște". Complexele din secolul al XV-lea: 1 locuința XIV; 2 cuptoarele nr. 6 și 7.

unul din capete o saibă de aramă, în formă de solz (fig. 3/6). Exemplare asemănătoare, datînd din perioada cuprinsă între sfîrșitul secolului al XIII-lea și cea de-a doua jumătate a secolului al XV-lea, au fost descoperite și în alte așezări, între care amintim doar pe acelea de la Lunca—Dorohoi³, Coconî⁴ și Baia⁵.

Pe baza materialelor descoperite locuința poate fi încadrată cronologic la sfîrșitul secolului al XV-lea, nefiind exclus ca dăinuirea ei să se prelungească și în primele decenii ale secolului următor.

Locuința III. În imediata apropiere a locuinței descrisă anterior a fost depistat un alt semibordei, de același tip. Adîncit în pămînt cu circa 0,65 m față de nivelul actual al solului, acesta era tot de formă rectangulară, cu colțurile mult rotunjite și laturile de $2,00 \text{ m} \times 2,80 \text{ m}$. Podeaua, simplă bătătorită, nu prezenta nici cele mai slabe dovezi că ar fi fost lutuită. În colțul sud-vestic al locuinței se afla vatra, de formă rectangulară, care era distrusă în mare parte. Distrugerea locuinței, ca și a vetrei de altfel, s-a produs, probabil, înainte de construirea locuinței XII. În favoarea acestei ipoteze pledează atât materialele descoperite în locuințe, cît și mica distanță ce le desparte.

În ceea ce privește vatra acestei locuințe, s-a observat că ea a fost amenajată pe umplutura unei gropi, în interiorul căreia s-a constatat existența unui pat de lut purtat, pigmentat cu cenușă.

Inventarul locuinței, destul de sărac, constă în fragmente ceramice (fig. 4/7—13), care nu au permis reconstituirea nici unui vas în întregime, un cuțit (fig. 3/5) și o plăcuță de aramă, ornamentată cu șiruri de linii oblice, incizate.

Ca și în cazul locuinței XII, datarea este asigurată numai de materialul ceramic descoperit, care poate fi încadrat la mijlocul secolului al XV-lea. Această încadrare este susținută și de observațiile stratigrafice, care subliniază anterioritatea acesteia față de locuința XII, facilitînd astfel plasarea ei cronologică într-o perioadă imediat apropiată.

Locuința XIV. Sub locuința XIII s-a descoperit o alta, distrusă parțial de construcția

de deasupra sa. De aceeași formă cu locuința suprapusă, ea avea laturile de $2,00 \times 2,50$ m. În partea sa nordică ea prezenta o ușoară deviere a laturii față de locuința ce o suprapunea. Vatra, în mare parte distrusă, era de formă aproape ovală și avea dimensiunile de $0,70 \times 0,80$ m. Construită direct pe podea, vatra se afla dispusă în colțul sud-vestic al locuinței, la adâncimea de 1,60 m de la nivelul actual al solului (fig. 2/1).

Pe podea au fost găsite foarte puține fragmente ceramice, care nu oferă criterii precise de datare. Cu toate că materialul ceramic este în mare parte nesemnificativ, considerăm totuși că locuința poate data de la începutul secolului al XV-lea.

Locuințele XV și XVI. La circa 55 m sud-vest de grupul de locuințe analizat mai sus au fost descoperite alte două, ambele fiind de tipul semibordelelor.

Locuința XV se afla adâncită la circa 0,80 m față de nivelul actual de călcare și avea laturile de aproximativ $2,00 \times 2,40$ m. Pe una din laturile scurte ale sale, în partea de sud-vest, a fost construită vatra, direct pe pământul galben nepurtat, fără vreo amenajare specială. Ea suprapunea parțial, la numai 10 cm adâncime, o altă vatră, distrusă aproape în întregime ca și locuința XVI, căreia i-a aparținut.

Inventarul locuinței XV se compunea mai ales din ceramică (fig. 4/14—16) și din câteva obiecte de fier: cuie, o săgeată cu petluncul de prindere (fig. 3/1) și o piesă, care provine, probabil, de la o căruță.

În ceea ce privește datarea locuinței, aceasta aparține secolului al XVII-lea, fără a se putea preciza, deocamdată, cu mai multă exactitate încadrarea sa cronologică.

În cazul locuinței XVI, puținele fragmente ceramice, datînd din secolul al XV-lea, nu oferă indicii mai precise de datare.

Cuptoarele 6 și 7. În preajma locuințelor XV și XVI au fost descoperite și două cuptoare, dintre care unul aproape în întregime distrus (fig. 2/2). Cuptorul mai bine păstrat era format din două camere, fiecare din ele avînd dimensiunile de $1,06 \times 1,10$ m și, respectiv, $1,02 \times 1,18$ m. Cele două camere au fost amenajate prin săparea unor gropi în pământul viu, acestea din urmă avînd în plan forma unor potcoave. O dată săpate gropile ce delimitau conturul interior, au fost ridicați pereții cuptorului, realizați din lut amestecat cu paie și pleavă. Pentru construirea pereților se folosea un cofraj din lemn, o dovadă în acest sens fiind amprenteles lăsate de nuiielele cioplite pe fața interioară a pereților. Arcuiți către interior, pereții aveau o grosime medie de numai 2—3 cm și erau puternic înroșiți din cauza repetatelor arderi.

Atît în umplutura cuptorului, cît și pe vetrele interioare ale acestuia au fost găsite

oase de animale, bucăți din bolta prăbușită și resturi ceramice care datează complexul în a doua jumătate a secolului al XV-lea.

Groapa nr. 3. Singura groapă cu resturi menajere depistată în vara anului 1979 se afla la circa 30 m distanță de cele două cuptoare mai sus descrise. Ea, era de formă aproape rotundă, cu diametrul de 0,80 m și a fost săpată de la nivelul care conține fragmente ceramice din secolele XIV—XV.

La inventarul deja amintit, provenit din complexe descoperite, adăugăm și alte piese, între care menționăm: o lamă de cuțit, fragmentară (fig. 3/4), o cataramă (fig. 3/3) și un inel de aramă, argintat (fig. 3/2).

Ceramica, datînd din secolul al XV-lea și de la începutul secolului următor, este lu crată în întregime la roata cu turăție rapidă.

Din punct de vedere al arderii se constată prezența celor două grupe bine distincte, care permit clasificarea ceramicii în arsă oxidant și reducător. De asemenea, ceea ce se remarcă de la bun început este faptul că, în complexe cercetate, ceramica roșie apare într-un procentaj mult mai ridicat decît cea cenușie, ea reprezentînd mai mult de 2/3 din totalul materialului ceramic.

În ceea ce privește pasta din care au fost lucrate vasele, ambele grupe ceramice prezintă cele două categorii cunoscute. Astfel, categoria cea mai numeroasă o constituie ceramica lucrată dintr-o pastă bine frămîntată, omogenă, avînd în compoziție ca degresant nisip cu bobul mijlociu și mare; la unele exemplare se pot observa în compoziția pastei și mici firisoare de mică. Vasele au pereții subțiri (4—6 mm), iar aspectul suprafețelor este zgrunțuros. Cea de-a doua categorie, slab reprezentată, se caracterizează printr-o pastă de foarte bună calitate, avînd ca degresant nisipul fin cernut, din care cauză vasele au suprafețele netede.

Din analiza ceramicii se poate desprinde și constatarea potrivit căreia o trăsătură caracteristică a acesteia este mica diversitate a formelor. Ca urmare a acestui fapt, în repertoriul formelor se înscriu numai borcane (fig. 4/2-4, 7-8), oale cu toartă, căni (fig. 4/1, 5-6, 10, 12-13) și capace (fig. 4/9, 11).

Decorarea vaselor este destul de simplă și constă, în genere, în benzi de caneluri sau incizii, paralele și orizontale, plasate, de regulă, pe zona centrală a vaselor (umăr sau maximum de rotunjire). Pe lîngă decorul amintit, se întîlnește și acela format din linii în val (fig. 4/5) sau din alveole striate, dispuse sub buza vasului.

În cadrul ceramicii din această vreme, unele forme de vase găsesc asemănări în numeroase descoperiri ceramice din diferite zone ale Moldovei. În acest sens, o serie de materiale ceramice descoperite în mediul ru-

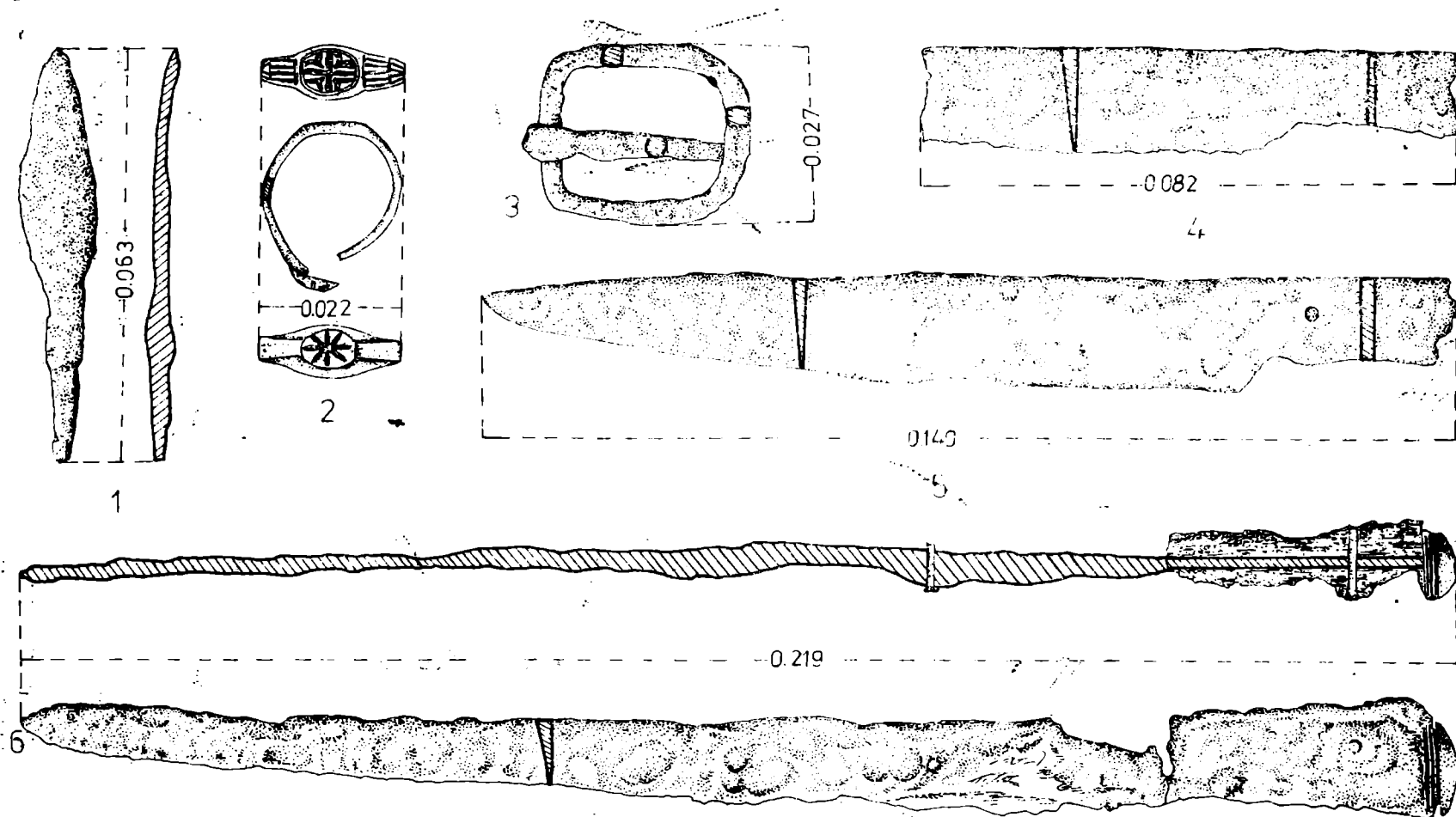


Fig. 3. Borniș-Siliște. Obiecte de fier și aramă : 1 locuința XV ; 2—4 depunerile feudale ; 5 locuința XIII ; 6 locuința XII.

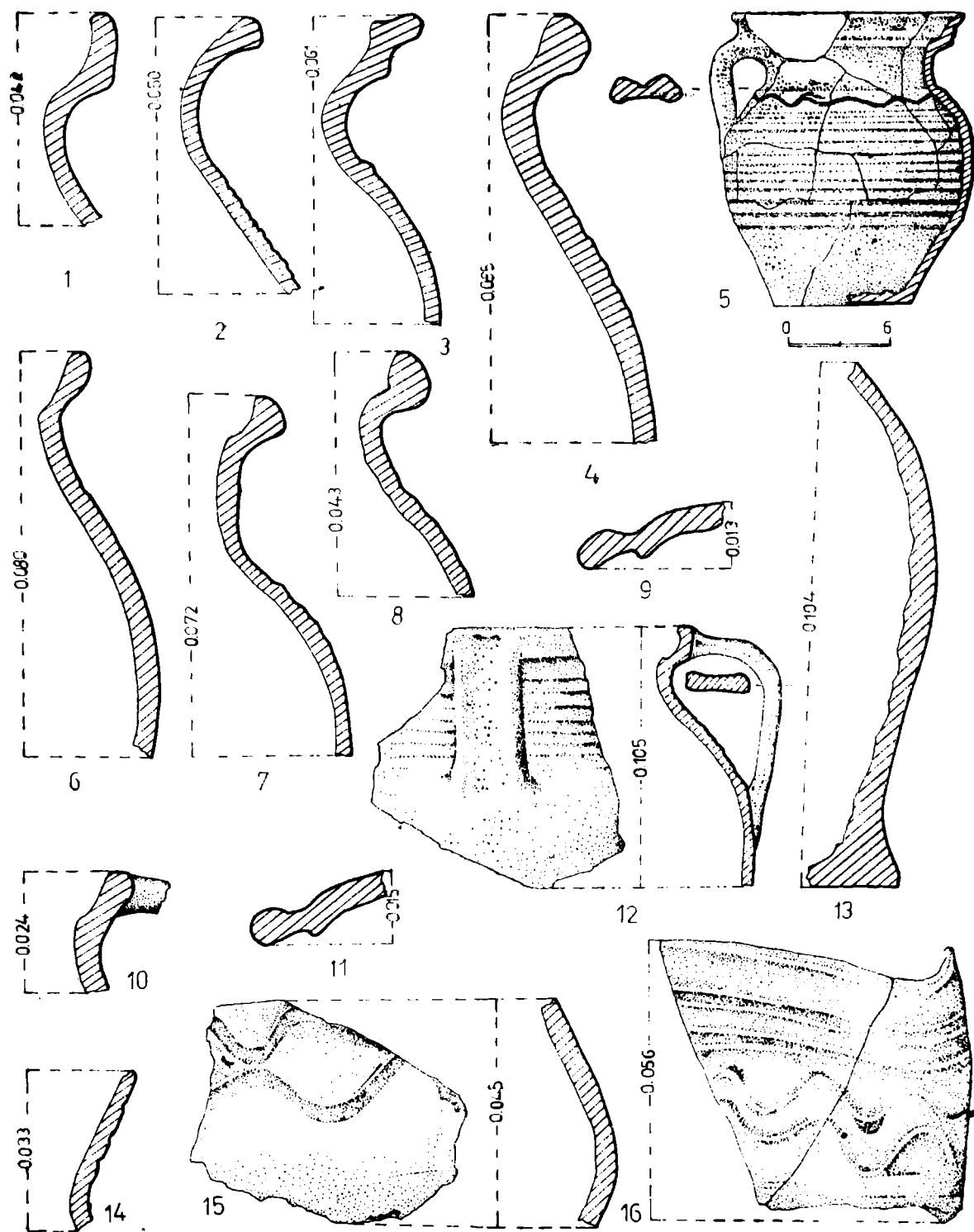


Fig. 4. Borniş-„Silişte“. Ceramică descoperită în locuințe: 1—6, 9, locuința XII; 8, 10—13 locuința XIII; 14—16 locuința XV.

ral, la Brășăuți⁶, Hlincea-Iași,⁷ Băiceni⁸ și Liteni⁹, sau urban, la Piatra Neamț¹⁰, Baia¹¹, Iași¹² și Suceava¹³ prezintă similitudini cu ceramica găsită la Negoști.

Ceramica din secolul al XVII-lea este lucrată dintr-o pastă bine frământată, cu nisipul uniform repartizat. Vasele au suprafețele as-

pre, deși au fost netezite înainte de ardere cu o zeamă de lut. Din punct de vedere al pastei se constată prezența a două grupe: ceramica roșie și cea lucrată din pastă albă (caolin). La ambele grupe ceramice arderea este uniformă și completă. Ca forme se întâlnesc căniile și oalele cu toartă. Ornamen-

tarea vaselor se reduce de obicei la incizii, dispuse pe umăr sau pe buza vasului (fig. 4/3). Rareori se întâlnește și decorul format din linii vălurite, incizate (fig. 4/15—16).

Deși ceramica descoperită la Negoști cunoaște o gamă destul de restinsă de forme, calitatea și tehnica de execuție a acesteia dovedesc îndeminare în practica olăritului. Această constatare nu este deloc surprinzătoare dacă avem în vedere că locuitorii așezării comercializau pe piața târgurilor și orașelor din Moldova o parte din produsele de olărie realizate în cadrul comunității rurale de aici¹⁴. Actul prin care la 13 martie 1466 se scuteau de vamă și „oalele“, incluse între numeroasele mărfuri comercializate de negoeșteni, probează cu prisosință faptul că, în acea vreme, produsele de olărie depășeau cu mult necesitățile sătenilor.

Cu toate că investigațiile arheologice din vara anului 1979 au adus o serie de date noi referitoare la tipurile de locuințe, la poziția acestora în cadrul așezării, la meșteșugul olăritului etc. ele nu permit încă aprecieri mai largi, care să conducă la crearea unei imagini cât mai reale asupra comunității rurale de la Negoști. Cercetările viitoare, care vor avea în vedere nu numai așezarea, dar și cimitirul acesteia, vor facilita, fără îndoială, prin noile mărturii obținute o cât mai bună cunoaștere a vieții propriu-zise a satului medieval.

II. *Așezarea feudală Mălești* se află situată la circa 1 km nord-est de satul Borniș, pe locul care poartă și astăzi același nume. Ea a fost depistată prin cercetări de suprafață în anul 1976, după care, în anul 1978 a fost întreprins primul sondaj¹⁵. Ca urmare a rezultatelor promițătoare din primul an, cercetările au fost continuate și în toamna anului 1979, când s-a trasat o secțiune de 80 m lungime și 1,50 m lățime. Pe lungimea șanțului au fost dezvelite parțial patru locuințe, dintre care una aparține secolului al XV-lea, iar celelalte trei secolelor III—II î.e.n.

Deși locuințele nu au fost cercetate în întregime, materialele descoperite prezintă o importanță aparte. În primul rând, ele atestă, pe acest loc, existența unei așezări dacice. Datarea acestei așezări, facilitată de bogatul material ceramic dacic, la care se adaugă acelea de tip bastarnic, este asigurată și de descoperirea unei mânuși de amforă rhodiană șampilată. În ceea ce privește așezarea feudală, unele descoperiri ceramice permit aprecieri asupra vechimii acesteia, Mălești existând cu cel puțin o jumătate de veac înainte de prima lor atestare documentară¹⁶.

NOTE

¹ În anul 1978 au fost efectuate două sondaje în așezările rurale Mălești și Obrișia, cu care prilej au fost dezvelite patru locuințe și o groapă cu resturi menajere, datind din secolele XIV—XVII.

² În siliștea Negoștilor au fost întreprinse săpături începând din anul 1972, după care cercetările au continuat, cu o întrerupere în anul 1978, până în anul 1979. Pe parcursul acestor ani au fost descoperite mai multe complexe feudale, între care 11 locuințe, 5 cuptoare și două gropi cu resturi menajere.

³ Dan Gh., Teodor, Eug. Neamțu, V. Spinei, *ArhMold*, 6, 1969, p. 191, fig. 3/1.

⁴ N. Constantinescu, *Coconi. Un sat din Cimpia Română în epoca lui Mircea cel Bătrîn*, București, 1972, p. 92, pl. 7/5.

⁵ Eug. Neamțu, V. Neamțu, Șt. Cheptea, *ASUIasi*, 21, 1975, p. 20, fig. 5/8.

⁶ V. Spinei, D. Monah, *Materiale*, 10, 1973, p. 270, fig. 6/6—8.

⁷ M. Petrescu-Dimbovița și colab., *SCIV*, 6, 1955, 3—4, p. 698—699, fig. 10/1, 3—6.

⁸ R. Popovici-Baltă, *ArhMold*, 8, 1975, p. 302—303, fig. 4/1, 2, 4; 5/6; 8/5, 8; 9/2, 4, 7.

⁹ M. D. Matei, E. I. Emandi, *Suceava — Anuarul muzeului județean*, 4, 1978, p. 229, fig. 4/4—5, 8, 10.

¹⁰ *SCIV*, 6, 1955, 3—4, p. 830, fig. 9; 11/1.

¹¹ Informație Stela Cheptea.

¹² Al. Andronic, Eug. Neamțu, M. Dinu, *Dacia*, N.S., 14, 1970, p. 356—362, fig. 13/2—3, 7, 13—14.

¹³ El. Busuioc, *Ceramica de uz comun nesmălțuită din Moldova* (secolul al XIV-lea până la mijlocul secolului al XVI-lea), București, 1975, fig. 30/10; 43/8; 47/3—4; 59/1—3.

¹⁴ DSH, A, II, p. 189—190.

¹⁵ În anul 1978 au fost cercetate două locuințe feudale de tipul celor semiîngropate în sol, dintre care una este datată cu o monedă de la Alexandru cel Bun.

¹⁶ DIH, A, I, p. 353—354.

RECHERCHES ARCHÉOLOGIQUES DANS LES HABITATS RURAUX MOYENÂGEUX DE BORNIS, COM. DE DRAGOMIREȘTI, DÉP. DE NEAMȚ (XV^e—XVII^e SIÈCLES)

RÉSUMÉ

Durant l'été 1979 on a continué les fouilles archéologiques dans les habitats ruraux moyenâgeux de Negoști et de Mălești, situés à présent sur le territoire du village de Borniș, com. de Dragomirești, dép. de Neamț. Dépistés antérieurement par suite des recherches en surface entreprises dans les lieux appelés aujourd'hui „Siliște“ et „Mălești“, les deux villages féodaux ont été identifiés comme tels sur la base des données certaines fournies par les documents de chancellerie et la toponymie existante.

I. *Habitat féodal de Negoști*. A l'endroit appelé „Siliște“ on a découvert cinq habitations, deux fours et une fosse à restes ménagers (fig. 1, 2).

Les habitations sont groupées, occupant des zones naturellement terrassées et appartenant au type d'habitation à demi enterées dans le sol.

Sur la base des matériels découvertes à l'intérieur des habitations, surtout la céramique, les complexes d'habitations ont pu être encadrés, chronologiquement comme suit : habitation XII-fin

du XV^e siècle—premières décennies du siècle suivant; habitation XIII — milieu du XV^e siècle; habitation XIV—XVII^e siècle et habitation XVI—XV^e siècle, ces deux dernières n'offrant pas des critères plus précis de datation.

L'inventaire des habitations, assez pauvre, comprend des objets d'usage ménager, parmi lesquels nous rappelons des couteaux (fig. 3/4—6) et de la céramique.

La céramique du XV^e siècle et du début du siècle suivant, travaillée entièrement à la roue à tour rapide, est cuite selon les méthodes de la réduction ou de l'oxydation, la couleur rouge étant prépondérante. Les deux groupes de céramique présentent deux catégories distinctes: la céramique d'aspect grumeleux, prédominante, et la céramique fine à surfaces lisses, faiblement représentée. Pour ce qui est de la forme, on distingue les bocaux (fig. 4/2—4, 7—8), les pots à anse, les tasses (fig. 4/1, 5—6, 10, 12—13) et les couvercles (fig. 4/9, 11). Leur décoration est faite de bandes de cannelures ou incisions et rarement de lignes en vagues (fig. 4/5) ou d'alvéoles striées.

La céramique du XVII^e siècle, travaillée en pâte rouge ou en kaolin, est représentée, point de vue forme, par des vases-tasse et pot à anse — et présente, point de vue décoration, l'incision et la ligne ondulée (fig. 4/3, 15—16).

Bien que la céramique découverte à Negoesti ne connaisse qu'une gamme assez limitée de formes, sa qualité et la technique de sa fabrication témoignent de l'habileté dans l'art de la poterie.

Cette remarque n'est pas du tout surprenante, compte tenu de ce que par l'acte emmis le 13 mars 1466, les „pots“, commercialisés par les habitants de Negoesti sur le marché des bourgs et des villes de Moldavie, étaient exempts de douane.

II. *Habitat féodal de Mălești*. A l'endroit appelé „Mălești“, on a entrepris un sondage, à l'occasion duquel on a partiellement relevé quatre habitations, dont une date du XV^e siècle et les trois autres des III.—II^e siècles. av.n.è. Les fouilles présentent de l'importance parce qu'elles attestent en ce lieu l'existence d'un habitat dace. En même temps, par certaines découvertes céramiques, elles apportent de nouvelles preuves sur l'ancienneté du village de Mălești, fondé au moins un demi-siècle avant la date de sa première attestation documentaire.

EXPLICATION DES FIGURES

Fig. 1. Borniş—„Silişte“. Plan des fouilles effectués en 1979.

Fig. 2. Borniş—„Silişte“. Ensembles du XV^e siècle: 1 l'habitation XIV; 2 fours n^{os} 6 et 7.

Fig. 3. Borniş—„Silişte“. Objets en fer et en cuivre: 1 dans l'habitation XV; 2—4 dans les couches féodales; 5 dans l'habitation XIII; 6 dans l'habitation XII.

Fig. 4. Borniş—„Silişte“. Céramique découverte dans les habitations: 1—6, 9, habitation XII; 8, 10—13 habitation XIII; 14—16 habitation XV.